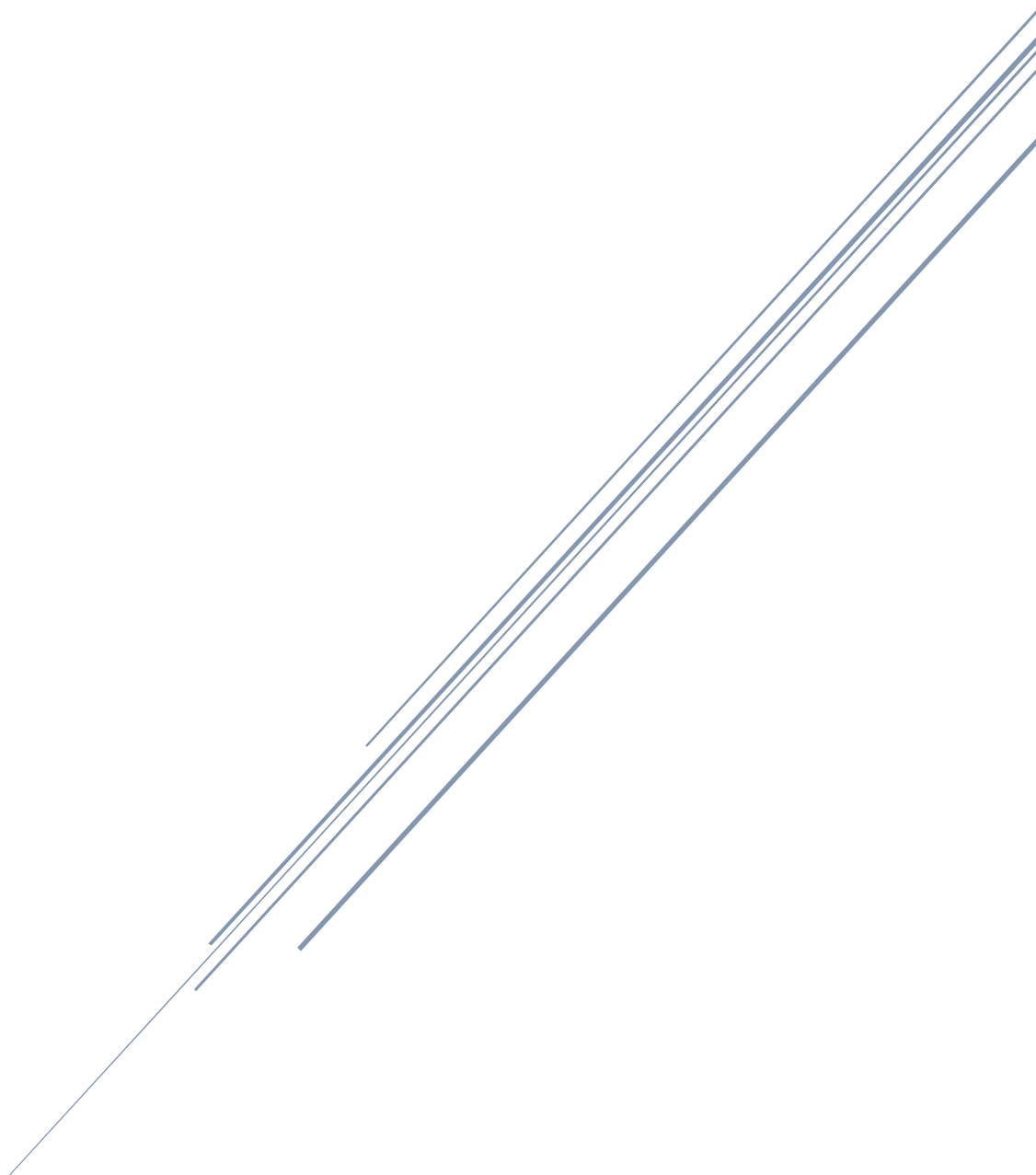


# UNDERSOUNDS

Documentation technique



Site web  
Base de données

# Table des matières

Introduction.....	2
Site web .....	3
Présentation du site .....	3
Code site .....	4
Base de données .....	5
Présentation de la base .....	5
Accès à la base.....	5
Navigation .....	6
Création de nouvelle entrée.....	7
BdD Code .....	7
Accès BdD .....	7
Affichage des données .....	8
Security.....	8

## Introduction

Undersounds est une association loi 1901, auto-financée, elle a pour but de promouvoir la scène indépendante locale et de diffuser disques, livres, et autres productions indépendantes française et internationales...

L'association propose son activité dans un magasin de disques (disquaire) situé rue du Clocher et est tenu par plusieurs bénévoles qui se partagent les jours d'ouverture du magasin.

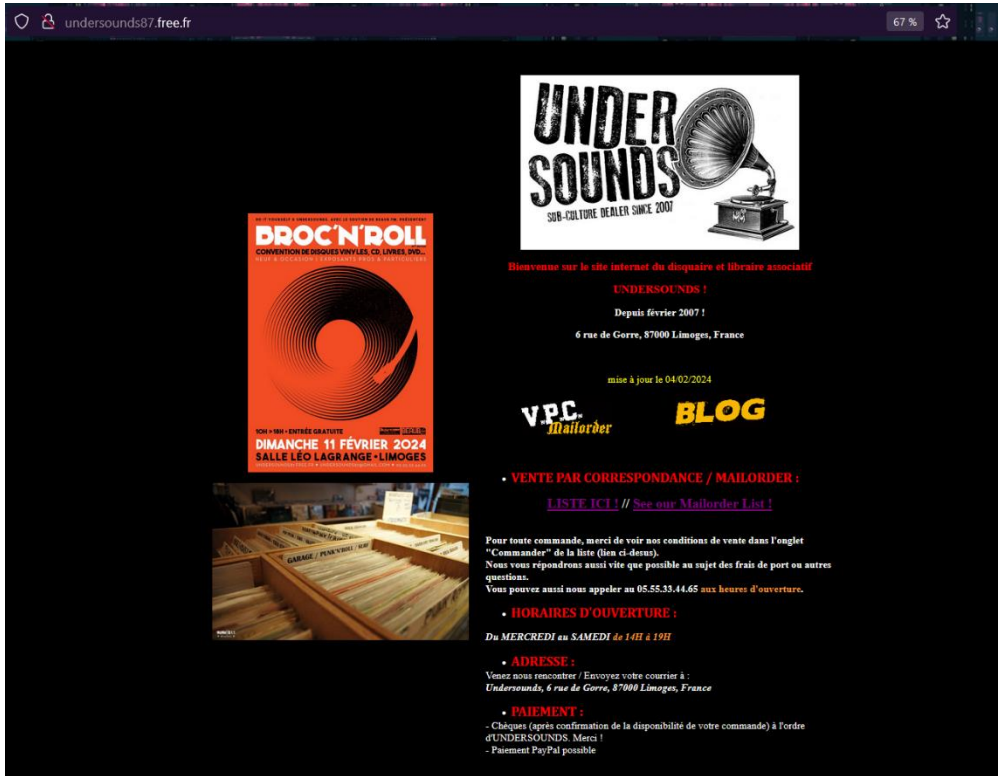
Ma mission est de refaire le site web et d'y inclure une base de données afin qu'ils puissent gérer leurs stocks plus facilement.

Le site et la base de données ont été codé avec symfony.

# Site web

## Présentation du site

L'ancien site avait un style sombre et commence à se faire vieux :



On a donc décidé de le refaire avec plus de couleur et plus lumineux mais en gardant le côté « punk » en ajoutant des collages et photos faisant croire à des vieux journaux.



Il y a une page qui nous permet d'aller voir le stock des produits qui sont disponibles en magasins.



## Code site

Utilisation principalement d'html, de css et de javascript.

Le site fonction aussi en mobile grâce aux commandes « @media » qui se trouve dans le css.

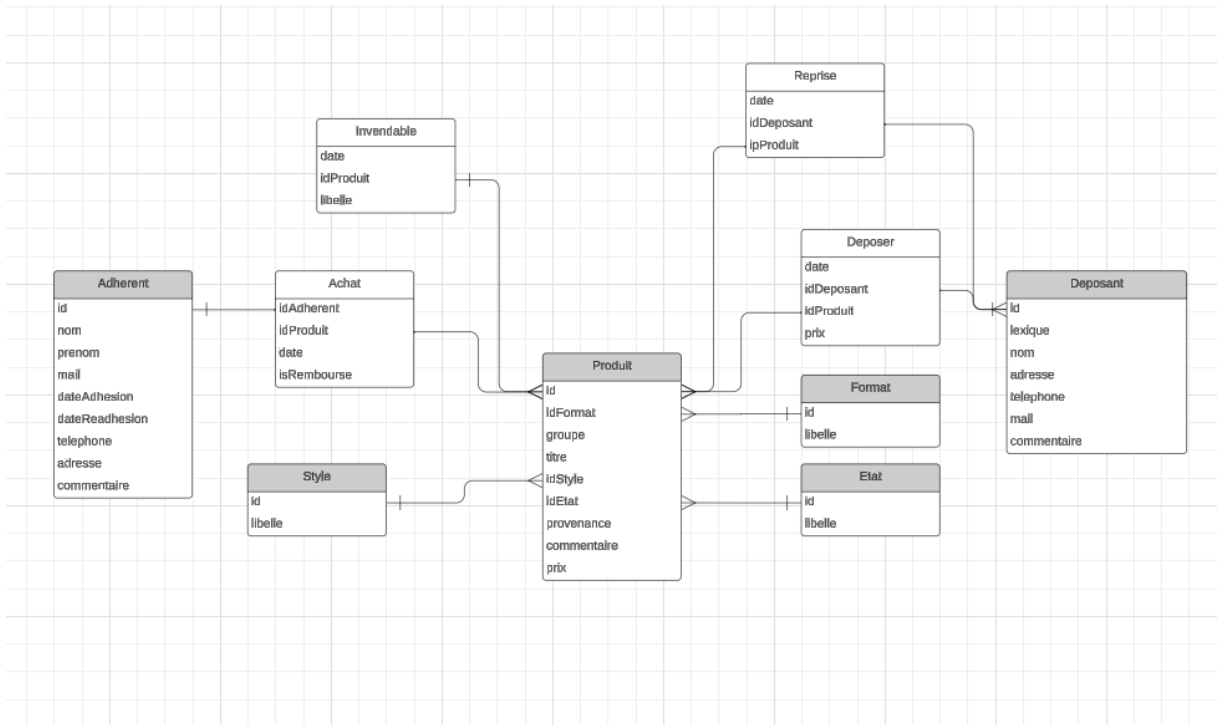
Chemin du template du site : « /templates/accueil/index.html.twig »

Chemin du css : « assets/styles/app.css »

Chemin du javascript : « assets/app.js »

# Base de données

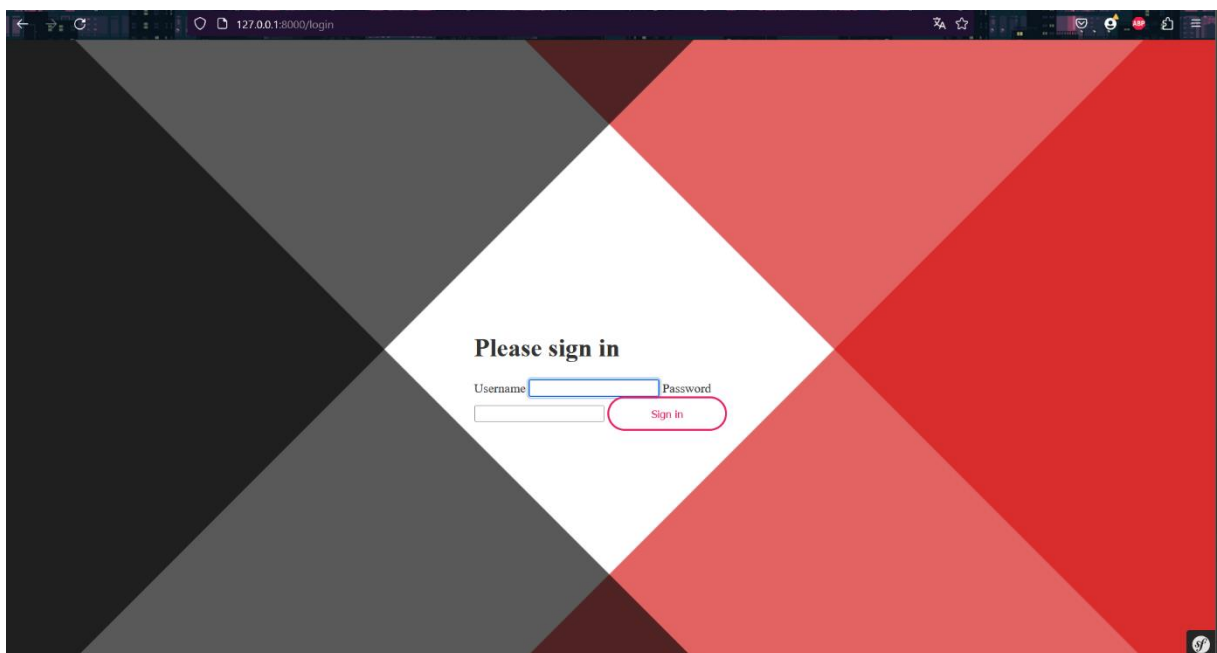
## Présentation de la base



## Accès à la base

Pour accéder à la base de données, il faut taper dans l'adresse : « /login »

Qui nous permet d'accéder à cette page :

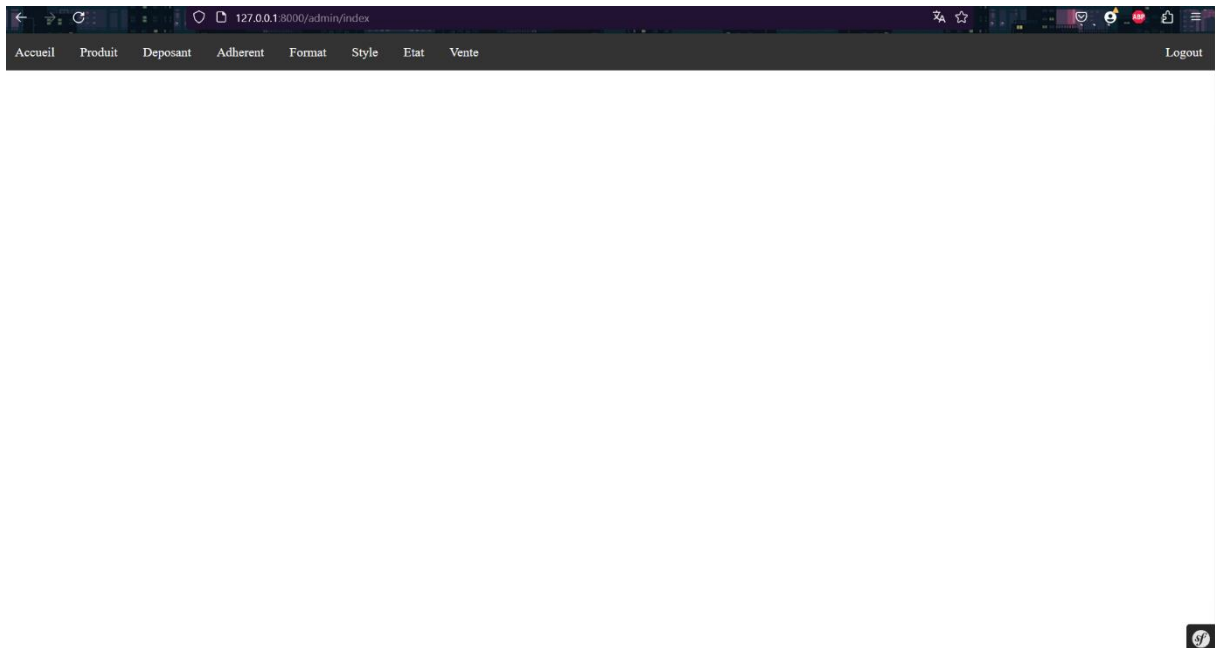


Il suffit de se connecter avec un compte admin, pour ma base de données locale, les identifiants sont :

Login : truongan

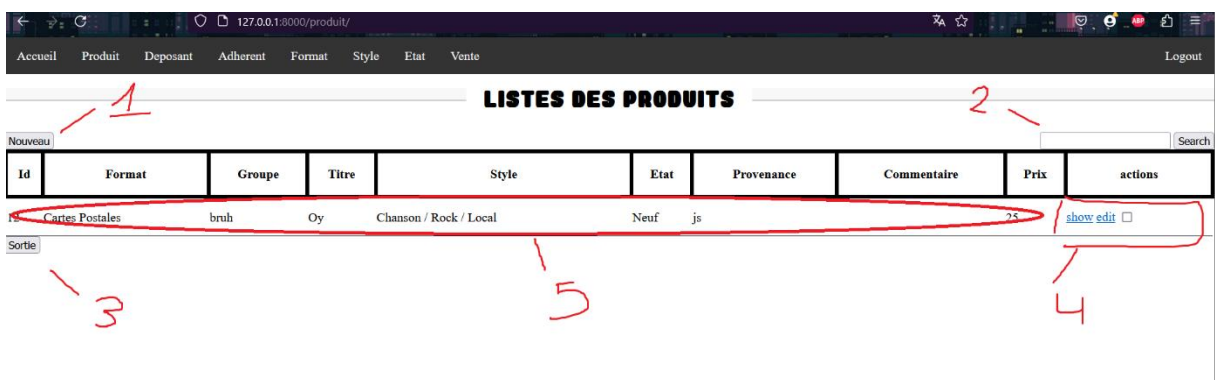
Mdp : 753951

Après s'être connecté nous arrivons sur la page admin.



## Navigation

On peut choisir ou se diriger avec le menu, par exemple, on se dirige vers la page « Produit ».



1 : Le bouton qui permet de créer de nouvelles entrées

2 : La barre de recherche lorsqu'il y a trop d'entrées

3 : Ce bouton permet de sortir certains produit (lorsqu'on les a vendu ou qu'ils sont cassé, etc.), il faut d'abord cocher les produits que l'on veut sortir.

4 : La liste des actions (show : voir le produit en particulier, edit : modifier ce produit, la case a cocher pour sortir plusieurs produits)

5 : Les détails des produits.

Lorsqu'il y a trop de produits, nous effectuons une pagination de 25 entrées avec une liste des pages en bas du tableau.

22	Hard Rock	<a href="#">show edit</a>
23	Hardrock	<a href="#">show edit</a>
24	Chanson française	<a href="#">show edit</a>
25	Vintage	<a href="#">show edit</a>

1 2 3 4 5 >>>

## Création de nouvelle entrée

### NOUVEAU PRODUIT

**CHOIX DEPOSANT**

ANI

**GROUPE**

Groupe:

**TITRE**

Titre:

**FORMAT**

Cartes Postales

**STYLE**

**ETAT**

Neuf

**DATE**

22 / 05 / 2024

**PROVENANCE**

Provenance:

**COMMENTAIRE**

Commentaire:

**PRIX ACHAT**

Prix d'achat:

**PRIX VENTE**

Prix de vente:

Save

[back to list](#)

La page de création est presque la même pour toutes les catégories, les produits sont ceux qui ont le plus de données.

## BdD Code

### Accès BdD

La connexion avec la base de donnée se fait grâce à une ligne qui se trouve dans le fichier « .env ».

```
# DATABASE_URL= postgresql://app:changeme!@127.0.0.1:5432/app?serverVersion=5.7
DATABASE_URL="mysql://root:@127.0.0.1:3306/Undersounds?serverVersion=5.7"
### doctrine/dbal ###
```



## Affichage des données

Pour afficher les données, il faut tout d'abord faire la requête pour récupérer les données voulues dans la base de données. Cette requête se trouve dans le repository de la table.

Exemple pour produit :

```
$sub = $this->createQueryBuilder('v');
$sub->select('v');
$sub->from(Vente::class, 'vente');
$sub->andWhere("vente.idProduit = p.id");
```

Ensuite, on l'appelle dans le contrôleur, pour ma part j'utilise aussi le package « paginator » qui permet de faire une pagination automatiquement.

**\$produitRepository->produitQuery()**

```
$pagination = $paginator->paginate(
    $produitRepository->produitQuery(),
    $request->query->get('page', 1),
    25
);
```

Puis on l'envoie dans le template et on affiche les données voulues.

## Security

On empêche les visiteurs l'accès aux données grâce fichier « security.yaml » :

**/config/packages/security.yaml**

```
# NOTE: Only the first access control that matches will be used
access_control:
    # - { path: ^/admin, roles: ROLE_ADMIN }
    # - { path: ^/profile, roles: ROLE_USER }
    - { path: ^/deposant, roles: ROLE_ADMIN }
    - { path: ^/adherent, roles: ROLE_ADMIN }
    - { path: ^/admin, roles: ROLE_ADMIN }
    - { path: ^/format, roles: ROLE_ADMIN }
    - { path: ^/style, roles: ROLE_ADMIN }
    - { path: ^/etat, roles: ROLE_ADMIN }
    - { path: ^/produit/new, roles: ROLE_ADMIN }
    - { path: ^/produit/delete, roles: ROLE_ADMIN }
    - { path: ^/produit/edit, roles: ROLE_ADMIN }
```

On ajoute les chemins et les rôles qui peuvent y avoir accès. On note que le chemin « /produit » n'y est pas inclus, les visiteurs peuvent donc y avoir accès. En effet, je fais le test pour voir si la personne est admin ou non directement dans le template en utilisant simplement :

```
{% block body %}  
  {% if app.user %}
```

J'affiche le contenu pour les admins sinon le contenu visiteur. (Sans les actions, création de nouveau produits).

## Conclusion

Le site n'est pas encore totalement terminé, il y a encore beaucoup de chose à améliorer, la base de données me plait mais la conversion de l'ancienne au nouveau risque de prendre du temps car l'ancienne base de données n'est pas du tout conforme et contient beaucoup de chose qui n'ont pas de sens (exemple : redondance (style : hardrock, hard rock, HR, Hard), des colonnes utilisées par une seul entrée (sur plus de 30 milles)).

Mais je compte bien finir ce site et le mettre en ligne afin d'aider les personnes qui m'ont pris en stage.